

**E-konsultatsiooni teenuse osutamise juhend perearstidele ja eriarstiabi osutajatele (versioon 1.6)**

**Koostamise aeg: juuni-august 2016**

**Kehtib alates: september 2016**

Koostaja: Eesti Haigekassa

Konsulteerijad: Eesti Perearstide Selts, Tervise ja Heaolu Infosüsteemide Keskus (TEHIK), Sotsiaalministeerium

**Muudatused 01.04.2020 seisuga:**

Versiooni nr	Kuupäev	Tehtud muudatused
1.1	30.09.2016	<ul style="list-style-type: none"><li>o Lisatud Digitaalse saatekirja mõiste.</li><li>o Tekstis täpsustatud sõnastus vastavalt Digiregistratuuri ja saatekirja sisurühma soovitudele.</li><li>o Täiendatud Lisa 1 õigusaktide loetelu, lisatud "Tervise infosüsteemi edastatavate dokumentide andmekoosseisud ning nende säilitamise tingimused ja kord".</li><li>o Perearsti ja eriarstiabi osutajate tegevuste joonised täpsustatud.</li><li>o Täpsustatud tegevused punktis 2.3.3 e-konsultatsiooni tulemina ei saa TTO patsienti telefoni teel kätte.</li><li>o Mõiste „E-vastuvõtt“ asendatud „E-konsultatsioon ravi ülevõtmisega“.</li></ul>
1.2	31.10.2016	<ul style="list-style-type: none"><li>o Punktis 2.3.3 e-konsultatsiooni tulemina ei saa TTO patsienti telefoni teel kätte, täpsustatud järgnevad tegevused.</li><li>o Täpsustatud sõnastus punktis 1.1.1. E-konsultatsiooni küsimise ja selle teenuse algatamise protsessi eest vastutab PA.</li></ul>

1.3	05.01.2017	<ul style="list-style-type: none"> <li>o Uuendatud viide "Kindlustatud isikult tasu maksmise kohustuse Eesti Haigekassa poolt üle võtmise kord ja tervishoiuteenuse osutajatele makstava tasu arvutamise meetoodika" lk 3-5.</li> <li>o Lk 5. Täiendatud erialade loetelu, millele on kokkulepitud E-saatekirja nõuded perearsti poolt patsiendi suunamisel e-konsultatsioonile tervise infosüsteemi vahendusel. Lisatud nefroloogia, psühhiaatri, sisearsti erialad.</li> <li>o Lk 9. Täpsustatud tekst punktis 1.7.1 vastavalt kehtivale meetoodika määrusele.</li> </ul>
1.4	27.03.2018	<ul style="list-style-type: none"> <li>o Lk 6-7. Täiendatud erialade loetelu, millele on kokkulepitud E-saatekirja nõuded perearsti poolt patsiendi suunamisel e-konsultatsioonile tervise infosüsteemi vahendusel. Lisatud günekoloogia</li> <li>o Lähivalt parandatud kirjavigu ja kohendatud dokumendi struktuuri.</li> <li>o Lk 7. Parandatud punktide 1.2.7 ja 1.2.8 sõnastust.</li> <li>o Lk 10. Uuendatud punktis 1.7.1. väljavõtet meetoodika määrusest.</li> <li>o Lähivalt uuendatud viiteid õigusaktidele</li> </ul>
1.5	09.01.2020	<ul style="list-style-type: none"> <li>o Tekstis lähivalt täpsustatud ning parandatud sõnastust ja uuendatud viiteid.</li> <li>o Täiendatud erialade loetelu, milles on kokkulepitud E-saatekirja nõuded perearsti poolt patsiendi suunamisel e-konsultatsioonile tervise</li> </ul>

		<p>infosüsteemi vahendusel. Lisatud veresoontekirurgia, valuravi, taastusravi ja dermatoveneroloogia erialad.</p> <p>O Uuendatud arvete edastamise info.</p> <p>O Punktis 1.6.2 muudetud E-vastuvõtt sõnastust e-konsultatsioon koos ravi ülevõtmisega.</p> <p>O Uuendatud punkti 1.6 linke ja punkti 1.7. pealkirja ja sisu</p> <p>o Uuendatud punkti 1.2.4. linki.</p> <p>O Muudetud punkti 1.3. numeratsiooni. (1.3.&gt; 1.4.)</p> <p>o Eemaldatud lisad 3 ja 4.</p>
1.6.	01.04.2020	<p>Tekstis läbivalt täpsustatud ning parandatud sõnastust ja uuendatud viiteid.</p> <p>o Täiendatud erialade loetelu, milles on kokkulepitud E-saatekirja nõuded perearsti poolt patsiendi suunamisel e-konsultatsioonile tervise infosüsteemi vahendusel.</p> <p>Lisatud lastepsühhiaatria ja androloogia erialad.</p>

# Sisukord

Eessõna.....	5
Mõisted ja lühendid.....	7
1. Juhend perearstile.....	9
1.1. Perearsti vastutus e-konsultatsiooni teenuse kasutamisel.....	9
1.2. Perearsti tegevused.....	9
1.3. E-konsultatsiooni saatekirja näidis.....	12
1.4 Perearsti jätkutegevused sõltuvalt SKV liigist:.....	12
1.5. Laekunud saatekirja vastuse näidis.....	13
1.6. E-konsultatsiooni eest tasumine.....	13
1.7. EHK rolli teenuse eest tasumisel ja tasumise õigsuse kontrollimisel.....	15
1.8. Raviteenuste arve näidis PA programmis.....	16
Joonis 1. Perearsti tegevused.....	17
2. Juhend eriarstiabi osutajale.....	18
2.1. TTO vastutus e-konsultatsiooni teenuse osutamisel.....	18
2.2. EA vastutus e-konsultatsiooni teenuse osutamisel.....	19
2.3. TTO tegevused saatekirja vastuse koostamisel.....	19
Joonis 2 Eriarsti tegevused.....	21
Lisad.....	22
Lisa 1 - Juhendi koostamisel kasutatud õigusakti.....	22
Lisa 2 – Teenusega liidestumine.....	22

## Eessõna

Kindlustatule õigeaegse, kvaliteetse arstiabi ja nõuannete pakkumisel ning tervisetulemite parendamisel on väga oluline arstide vaheline koostöö. Selle tõhustamise eesmärgil loodi 2013. aastal perearstidele võimalus tervise infosüsteemi kaudu kiiresti konsulteerida eriarstidega oma patsiendi diagnoosi täpsustamiseks ning ravi määramiseks või selle korrigeerimiseks. E-konsultatsioon parandab perearstilt eriarstile liikuva info kvaliteeti ning säästab ka patsientide aega.

E-konsultatsiooni teenus annab võimaluse perearstil kiiresti konsulteerida eriarstidega patsiendi edasise käsitle, täiendavate uuringute ja eriarstiabisse üleandmise vajalikkuse osas ning pakkuda patsiendile asjakohast ravi ka keerulisematel juhtudel. Arvestades erialade erisusi ning vastavalt eelnevalt kokkulepitud standardile, võimaldab e-konsultatsioon edastada eriarstile digikanalite kaudu patsiendi terviseseisundi kohta põhjalikku eelteavet koos uuringute andmetega ja teha märkimisväärselt kvaliteetsemad raviotsused. Vajadusel saab eriarst anda saatekirjad täiendavateks uuringuteks ja määrata nendeks ajad enne esmast vastuvõttu, säästes nii kõigi osaliste aega.

Läbi e-konsultatsiooni on võimalik vältida eriarsti asjatuid vastuvõtte, tõhustada perearsti rolli tervishoiusüsteemis ja tagada esmatasandi- ja eriarstiabi integreeritud patsiendikäsitlus. **Erakorralist abi ja haiglaravi vajavad patsiendid ei kuulu e-konsultatsiooni teenusele, st. tegemist ei ole Cito! korras patsiendi käsitle teenusega ning e-konsultatsioon ei lahenda erakorralist abi vajavaid kliinilisi seisundeid.** Suunamiseks eriarsti ambulatoorsele vastuvõtule, haiglaravile või EMO-sse tuleb kasutada teisi (digi)saatekirja liike (mitte e-konsultatsiooni digisaatekirja). Juhul, kui e-konsultatsiooni saatekirjaga tutvumise käigus eriarst tuvastab, et patsient vajab siiski eriarsti vastuvõttu või täiendavaid uuringuid, siis lepib vastav eriarstiabi osutaja kokku vastuvõtu või uuringu aja ning teavitab sellest läbi tervise infosüsteemi ka perearsti (vt [Juhend eriarstiabi osutajale](#) lk 13).

E-konsultatsiooni rakendamise tingimused (seisundid, millal teenust rakendatakse, saatekirja ja saatekirja vastuse nõuded) on kokku lepitud koostöös Eesti Perearsti Seltsi ja vastavate

erialaseltsidega ja ära toodud sotsiaalministri 19.01.2007 määruses nr 9 "[Kindlustatud isikult tasu maksmise kohustuse Eesti Haigekassa poolt üle võtmise kord ja tervishoiuteenuse osutajatele makstava tasu arvutamise meetodika](#)"(edaspidi *meetodika määrus*) lisades.

Käesolev juhispõhine kirjeldab e-konsultatsiooni teenusega seonduvaid tegevusi, mis tagavad perearstile ja eriarstile protsessi korrektse ning õigeaegse järgimise.

## Mõisted ja lühendid

**Digisaatekiri (SK)** on riiklikule standardile vastav digitaalne saatekiri ehk dokument, millega tervishoiutöötajal on võimalik teise tervishoiutöötaja või spetsialisti juurde suunata inimest, tema kehast võetud proovimaterjali, küsimust tema terviseseisundi kohta hinnangu saamiseks või anda juhiseid tema edasise ravi osas.

**Digisaatekiri e-konsultatsiooni teenusele** – perearsti (edaspidi PA) koostatud digisaatekiri e-konsultatsioonile (edaspidi SK), eesmärgiga konsulteerida eriarstiga patsiendi teatud terviseküsimuse osas. Koostatud SK e-konsultatsioonile peab vastama iga erialaga kokkulepitud nõuetele.

**E-konsultatsiooni teenus tervise infosüsteemi vahendusel** - eriarstiabi osutaja (edaspidi EA) poolt perearstile pakutav teenus, mis võimaldab perearstil tsentraalse Tervise Infosüsteemi vahendusel konsulteerida erialaspetsialistiga patsiendi:

- edasiste uuringute, ravi ja/või jälgimise  
või
- eriarsti vastuvõtu vajaduse osas.

**Saatekirja vastuse liigid (edaspidi SKV)** - e-konsultatsiooni tulemusena saab PA 4 tööpäeva jooksul SKV, mille vastusel on kolm varianti kas:

1. „E-konsultatsioon“ – eriarstiabi osutaja annab arvamuse diagnoosi kohta ning soovitused perearstile patsiendi edasise ravi ja/või jälgimise osas. Vastuvõttu ei teki. PA jääb patsiendi ravi koordineerima.
2. „E-konsultatsioon ravi ülevõtmisega“ – eriarst võtab patsiendi ravi üle, määrab vastuvõtule tulemise kiiruse ning pakub patsiendile aja (eriarsti) vastuvõtule ja/või uuringutele ja/või protseduuridele tulemiseks;
3. „Tagasilükkamine“ – EA lükkab argumenteeritult mittesobiva saatekirja tagasi. Saatekirjal ei ole piisavalt infot või see ei ole nõuetekohaselt vormistatud, et EA saaks selle põhjal arvamust ja edasisi soovitusi anda, ehk sisuliselt e-konsultatsiooni ei toimu.

**Tervise infosüsteem (edaspidi TIS)** - riigi infosüsteemi kuuluv andmekogu, milles töödeldakse tervishoiuvaldkonnaga seotud andmeid tervishoiuteenuse osutamise lepingu sõlmimiseks ja täitmiseks, tervishoiuteenuse kvaliteedi ja patsiendi õiguste tagamiseks ning rahva tervise kaitseks, sealhulgas tervislikku seisundit kajastavate registrite pidamiseks ja tervishoiu juhtimiseks ([Tervishoiuteenuste korraldamise seadus, §59<sup>1</sup> lõige 1](#)).

**Tervishoiuteenuse osutaja (edaspidi TTO) või eriarstiabi osutaja** antud kontekstis on tervishoiutöötaja või tervishoiuteenuseid osutav juriidiline isik ([Tervishoiuteenuste korraldamise seadus, §4](#)).



# 1. Juhend perearstile

## 1.1. Perearsti vastutus e-konsultatsiooni teenuse kasutamisel

1.1.1. E-konsultatsioonile suunamise ja selle teenuse algatamise protsessi eest vastutab PA. E-konsultatsiooni teenuse protsess algab sellest, et PA otsustab konsulteerida eriarstiga. Selleks, et näha millised tervishoiuteenuse osutajad ja millistel erialadel pakuvad e-konsultatsiooni teenust peab PA iga tööpäeva alguses oma infosüsteemi töölaual uuendama loendite ressursse.

1.1.2. E-konsultatsiooni teenuse kasutamisel vastutab PA järgmiste punktide eest:

- o Igal tööpäeval uuendab oma infosüsteemi töölaual loendite ressursse.
- o Käsitleb patsiendi tervisemuresid vastavalt [metoodika määruse](#) lisades toodud tingimustele.
- o Veendub, et patsiendi kontaktandmed on õiged.
- o Koostab, kinnitab, digiallkirjastab nõuete kohase saatekirja ja edastab selle TIS-i.
- o Pärrib SKV oma töölauale.
- o Patsiendi edaspidise käsitlemisel lähtub laekunud SKV-st.
- o Probleemide korral pöördub vastava TTO poole või edastab vastava info Haigekassa e-posti aadressile [perearst@haigekassa.ee](mailto:perearst@haigekassa.ee).
- o Veendub, et esitatud arve eest osutati nõuete kohane e-konsultatsiooni teenus.
- o Tasub teenuse eest TTO-le.
- o Koostab raviarve teenusekoodiga 3039 ja esitab selle elektroonilise kanali kaudu tasumiseks haigekassale.

## 1.2. Perearsti tegevused

1.2.1. PA hindab vastuvõtule saabunud patsiendi terviseseisundit ja tuvastab, et patsiendi tervisemure vajab EA konsultatsiooni. Erakorralist abi või haiglaravi vajava patsiendi käsitlusel tuleb valida teine suunamise taktika.

1.2.2. PA hindab, kas patsiendi tervisemure vastab e-konsultatsioonile suunamise tingimustele ("[Kindlustatud isikult tasu maksmise kohustuse Eesti Haigekassa poolt üle võtmise kord ja tervishoiuteenuse osutajatele makstava tasu arvutamise metoodika](#)" lisades), mis avanevad Eesti Haigekassa kodulehel järgmistel linkidel:

- 1) [allergoloogia-immunoloogia](#)

- 2) [endokrinoloogia](#)
- 3) [gastroenteroloogia](#)
- 4) [hematoloogia](#)
- 5) [kardioloogia](#)
- 6) [neuroloogia](#)
- 7) [onkoloogia](#)
- 8) [ortopeedia](#)
- 9) [otorinolarüngoloogia](#)
- 10) [pediaatria](#)
- 11) [pulmonoloogia](#)
- 12) [reumatoloogia](#)
- 13) [uroloogia](#)
- 14) [nefroloogia](#)
- 15) [psühhiaatria](#)
- 16) [sisearst](#)
- 17) [günekoloogia](#)
- 18) [veresoontekirurgia](#)
- 19) [valuravi](#)
- 20) [taastusravi](#)
- 21) [dermatoveneroloogia](#)
- 22) [lastepsühhiaatria](#)
- 23) [androloogia](#)

1.2.3. PA koostab metoodika määruse lisades toodud nõuete kohase e-konsultatsiooni digisaatekirja (kas patsiendi visiidi ajal või peale seda), täites kohustuslikud andmeväljad (anamnees, diagnoos, suunamise põhjus jm). Kohustuslikud andmeväljad peavad olema täidetud põhjalikkusega, mis annaks EA-le tervikpildi patsiendi tervisemurest.

Kui PA ei ole e-konsultatsioonile suunamisel lähtunud õigetest kriteeriumistest, siis e-konsultatsiooni osutaja peab andma vastavat tagasisidet PA-le. EA koostab vastavasisulise SKV- tagasilükkamine.

1.2.4. Patsiendi terviseprobleemist lähtuvalt valib PA vastava e-konsultatsiooni eriala ([Eesti Haigekassa kodulehel avanevad linkidel e-konsultatsiooni rakendamise tingimused](#)) ja raviasutuse, kellelt soovitakse e-konsultatsiooni saada (tervishoiuteenuse osutaja kui juriidiline isik).

1.2.5. Kui PA tarkvaras on ressursside värskendamine tehtud, kuvatakse PA-le valitud erialal e-konsultatsiooni teenust pakkuvad raviasutused.

1.2.6. PA veendub, et patsiendi kontaktandmed on õiged, vajadusel täpsustab need ja informeerib patsienti (vajadusel eestkostjat, pereliikmeid) võimalusest, et temaga võidakse järgneva nelja tööpäeva jooksul EA vastuvõtuoja kokkuleppimiseks ühendust võtta.

1.2.7. PA kinnitab ja digiallkirjastab SK ning edastab selle oma (koostaja) infosüsteemist TIS-i, millele EA peab vastama 4 tööpäeva jooksul.

1.2.8. Perearst pärib TIS-ist e-konsultatsiooni SKV oma töölauale kasutades selleks patsiendi isikukoodi.

### 1.3. E-konsultatsiooni saatekirja näidis

Saatekirja eriarsti visiidile

Saatekirja koostamine Saatekirjade sirvimine Sirvitava saatekirja vaatamine

Patsient \_\_\_\_\_ Number: 45529

Eriala: E410 uroloogia  
Uuringu/teenus: 3039 E-konsultatsioon tervise infosüsteemi vahendusel  
Asutus: 39 Sihtasutus Põhja-Eesti Regionaalhaigla J. Sutiste tee 19, Tallinn  
Arst: \_\_\_\_\_

Suunamise eesmärk: Uroloogi konsultatsiooniks  
Kas on vajalikud edasised uuringud uroloogi poolt?

Cito! Cito! märkus: Saatekirjale lisatud 0 dokumenti

Põhidiagnoos: N41.9 Eesnäärme täpsustamata põletikuline haigus?

Kaasnevad diagnoosid:

Ravilugu: Patsient haigestunud 25 juunil palavikuga 38 C, kaebab nõrkust, väsimust, peringlust, lihasevalu ja seljavalu. Viimasel ajal sagenenud urineerimine, ka öösiti. Samas uriini korraga väga palju ei välju. Obj. kopsudes bilateraalset h/k karenenud, kehatemperatuur 36,7C, analüüsides PSA tõus - 20 ja uriini analüüsis er +, lk +++, bak +. Kl.verre analüüs patoloogiat. Patsiendi sõnud on aastaid tagasi korra eesnäärme haigus olnud, täpsemalt öelda ei oska. Opereeritud on diskopaatia ja sapikivide tõttu.

Märkus:

Suunaja: D04033 DIANA INGERAINEN Kuupäev: 04.07.2016 13:31 Ravilugu nr: 11

+ Lisa sama Tagasi valikusse Saadetud Saada Syle

*Perearst2 tarkvara väljavõte*

### 1.4 Perearsti jätkutegevused sõltuvalt SKV liigist:

1.4.1. E-konsultatsiooni vastuse korral – PA lähtub EA antud arvamusest, soovitudest ja nõuannetest ning tegutseb avatud haigusjuhu raames edasi, arvestades saadud sisulist vastust;

1.4.2. E-konsultatsiooni ravi ülevõtmise puhul – PA võtab info teadmiseks ja vastutus läheb üle EA-le. Patsiendiga kokkulepitud EA vastuvõtu kuupäeva info SKV-ga jõuab PA-ni läbi TIS-i;

1.4.3. E-konsultatsiooni tagasilükkamise korral:

- juhul, kui SK oli puudulik või EA jaoks ebaselge, koostab PA uue SK e-konsultatsioonile.

- juhul, kui varasemalt oli valitud vale SK tüüp: koostab uue, õiget tüüpi SK.

Juhul kui PA ei ole saanud vastust e-konsultatsiooni saatekirjale 4 tööpäeva jooksul alates SK jõudmisest TIS-i või teenus ei olnud osutatud nõuetekohaselt (SKV on puudulik, TTO ei ole patsiendiga ühendust saanud vm) tuleb pöörduda vastava TTO poole või edastada info Haigekassa e-posti aadressile [perearst@haigekassa.ee](mailto:perearst@haigekassa.ee).

## 1.5. Laekunud saatekirja vastuse näidis

Registreerimiskood 90006399
Aadress J.Sütiste 19, J.Sütiste 19-Tallinn, 13419 Harjumaa, Eesti
Telefon +3726171300 E-post <a href="mailto:info@regionaalhaigla.ee">info@regionaalhaigla.ee</a> Faks +3726171300
Koostaja
Nimi TATJANA MJAZINA Kood D07385
Patsient
Isikukood
Eesnimi
Perekonnanimi
Sünniaeg
Sugu Mees
Ehukoht
Saatekirja tellimuse nr. 45529
Otsus
Plisab konsultatsioonist Ilmselt oli tegemist siiski uroinfektsiooniga. Ning PSA tõusu võib seostada sellega. Võtta uriini külv, ning uurida kaasnevate kusemishäirete osas (IPSS, rektaalne palpatsioon, rektaalne ultraheli uuring koos jääkuriini määramisega). PSA aasta tagasi? kui uroinfektsioon juba ravitud siis võtta uus PSA nt 2 kuu möödudes. Kui tõus püsib, siis suunata uroloogile.
Dokument koostatud 05.07.2016 00:00:00
Dokumendi keel EST
Konfidentsiaalsus:
Patsiendile
Vastutaja

*Perearst2 tarkvara väljavõte*

## 1.6. E-konsultatsiooni eest tasumine

1.6.1. Eriarstiabi osutaja esitab e-konsultatsiooni teenuse osutamise kohta arve PA-le (raviarvel teenusekood 3039).

Tervishoiuteenuse osutaja vormistab kindlustatud isikule osutatud teenuse eest [raviarve](#) tervishoiuteenuste korraldamise seaduse § 42 lõigete 3 ja 6 alusel kehtestatud sotsiaalministri määruse kohase tervishoiuteenuse osutamist tõendava dokumendi alusel.

1.6.2. PA veendub, et esitatud arve eest osutati e-konsultatsiooni teenus nõuetekohaselt (SKV oli korrektne sõltuvalt kas oli tegemist „e-konsultatsiooniga“ või „e-konsultatsioon ravi

ülevõtmisega“ ning SKV jõudis TIS-i õigeaegselt). „Tagasilükkamine“ korral sisuliselt e-konsultatsiooni teenus ei rakendu.

1.6.3. PA tasub arve e-konsultatsiooni teenuse osutajale koodi 3039 alusel. Tasumisel arvestab perearst, et haigekassa tasub koodi 3039 alusel nii e-konsultatsiooni kui vastuvõtu eest (juhul kui e-konsultatsiooni kaudu otsustati patsient kutsuda eriarsti vastuvõtule)

1.6.4. Pärast eriarstiabi osutajale e-konsultatsiooni teenuse eest tasumist koostab PA raviarve teenusekoodiga 3039 ja esitab selle elektroonilise kanali kaudu tasumiseks haigekassale.

#### Raviarve esitamine ja säilitamine

(1) Tervishoiuteenuse osutaja vormistab kindlustatud isikule osutatud teenuse eest raviarve tervishoiuteenuste korraldamise seaduse § 42 lõigete 3 ja 6 alusel kehtestatud sotsiaalministri määruse kohase tervishoiuteenuse osutamist tõendava dokumendi alusel.

(2) Ühe haigusjuhu korral osutatud teenused vormistatakse ühel raviarvel, v.a käesoleva määruse §-s 62 sätestatud juhul.

(3) Tervishoiuteenuse osutaja edastab raviarve haigekassale tervishoiuteenuse osutaja ja haigekassa vahel sõlmitud ravi rahastamise lepingus sätestatud tingimustel ja korras.

(4) Raviarvet säilitatakse seitse aastat.

## ***1.7. EHK roll teenuse eest tasumisel ja tasumise õigsuse kontrollimisel.***

1.7.1. E-konsultatsiooni teenuse eest tasumine toimub vastavalt [metoodika määruse § 6](#) lg 4 tingimustele

(4) Haigekassa tasub perearstile raviarvete esitamisel täiendavalt käesoleva paragrahvi lõikes 1 või 13 kehtestatud määrale perearsti poolt patsiendi suunamisel e-saatekirjaga uroloogile, endokrinoloogile, pulmonoloogile, otorinolarüngoloogile, reumatoloogile, pediaatrile, hematoloogile, neuroloogile, kardioloogile, gastroenteroloogile, ortopeedile, onkoloogile, allergoloog-immunoloogile, nefroloogile, sisearstile, psühhiaatrile, günekoloogile, taastusarstile, dermatoveneroloogile, veresoontekirurgile, valuravi arstile, lastepsühhiaatrile ja androloogile tervise infosüsteemi vahendusel e-konsultatsiooni või e-konsultatsioonile suunatud patsiendi ravi ülevõtmise eest tervishoiuteenuste loetelus sätestatud tingimustel, kui e-saatekiri ja eriarsti vastus sisaldavad käesoleva määruse lisades 19–23, 27–29, 31–38, 40 ja 42–45, 47 ja 50 sätestatud andmeid.

1.7.2. Haigekassa teostab vajadusel ravikindlustushüvitiste kontrolle, hinnates perearsti e-konsultatsiooni saatekirja ja eriarsti konsultatsiooni vastuse sisulist ja vormilist kvaliteeti ning koodi 3039 kasutuse õigsust raviarvetel.

## 1.8. Raviteenuste arve näidis PA programmis

Tervisekaart

Saatekirjateksti koostamisel kasutage Lood -Dokumente -Tingimusi

Patsient 6186

Ravilugu Puls obj leid Diagnoosid Lisat

Ravilugu 11 Kuup: 28.06.2016 Arst HEL

\*28.06.2016 HELIINA SAAPAR Patsient haige peringius, lihasevalu ja seljavalu. OBJ: kurguhaigused punetavad.  
 \*01.07.2016 Patsiendi palavik 37,2, tana 37. Samas uuringu korraga väga palju ei välu. Obj. kopsudes bilateraalset hvk kareneid, ke.  
 \*04.07.2016 DIANA INGERAINEN: aneesetamine analüüsis er. lk, bak jne.  
 \*06.07.2016 DIANA INGERAINEN: Pissab kontsestada sellaga. Väitla uuringu kol, ning stunda

Otses (ravi)

\*28.06.2016 HELIINA SAAPAR TVL arstid 28

\*01.07.2016 dr Ingerainen ordineeris analüüsid  
 \*04.07.2016 DIANA INGERAINEN: konsultant  
 AB ravi, TVL pik. kanduvisiit 7.07.2016 a  
 \*07.07.2016 DIANA INGERAINEN: TVL, pikk, ja kanduvisiit 18.07.2016 a  
 \*18.07.2016 DIANA INGERAINEN: TVL, lgp, su

Diagnoosid + Eelnevad

B34.9 + Täpsustamata viirusnakkus  
 I42 + Eesnäärme muud haigusseisundid

Raviteenuste arve

Arve nr: 407125 Lõpetatud: 28.06.2016

Raviteenuste arve

Patsient: Ave seeria nr: 0407125, Patsiendi nimi: [redacted], Eesnimi: [redacted], Sugu: M

Elutuba kood: [redacted], Adress: [redacted], Isikukood: [redacted]

Väljastatav (EUI): [redacted], Väljastatav töövõimekuulutus (LIE): [redacted], Haigekassa kood: 01, Liikmekaardi nr: [redacted]

Raviteenuste kuup: 1, Ambulatoorne, Projekt: [redacted], Kindlustatud: Kontrollitud 28.06.2016

Diagnoosid: B34.9, I42, Eelnevad: [redacted], Suunamise liik: 70002, Suunatud arst: [redacted]

Väljastatav: [redacted], Arve alustatud: 28.06.2016, Lõpetatud: [redacted]

Põimaja id: [redacted], EHK-Harju osakond, Summa kuupäev: [redacted], kellaeg: [redacted]

Lehe välja andnud arst: Kood: 004033, Erinal: E300 INGERAINEN, Osakond: A01 ARSTID

Radi alustamise asukohta kood: 37176, Haigebasti linnaosa: [redacted]

Hinnak.k	Nimetus	Hulk	Talpa a.	Arsti kood	Talpa aeg	Koef1	Koef2	Oma hind	Hk. hind	Summa
9061	Perele nõustav vastuvõtt	1	138	N02913	28.06.2016	1,000	1,000	0,00	0,00	0,00
9061	Perearsti esmane vastuvõtt	1	138	N02913	28.06.2016	1,000	1,000	11,75	0,00	0,00
9061	Perele nõustav vastuvõtt	1	138	N02913	01.07.2016	1,000	1,000	0,00	0,00	0,00
9061	Perearsti esmane vastuvõtt	1	138	M00504	01.07.2016	1,000	1,000	11,75	0,00	0,00
66202	Hemogramm viieosalise leukogr	1	129	N02913	01.07.2016	0,000	1,000	3,07	3,07	0,00
66207	Uriinianalüüs testibaga	1	129	N02913	01.07.2016	0,000	1,000	1,99	1,99	0,00
66208	Uriini sademe mikroskoopia	1	129	N02913	01.07.2016	1,000	1,000	3,38	3,38	3,38
66707	Anemia, südame-, kasvaja- ja	1	129	N02913	01.07.2016	1,000	1,000	8,38	8,38	8,38
9062	Revisioon vastuvõtt	1	36	D04033	04.07.2016	1,000	1,000	9,33	0,00	0,00
9039	E-konsultatsioon tervise infoosist	1	36	D04033	06.07.2016	1,000	1,000	13,09	13,09	3,69
9062	Perearsti esmane vastuvõtt	1	36	D04033	07.07.2016	1,000	1,000	9,33	0,00	0,00
66207	Uriinianalüüs testibaga	1	129	D04033	15.07.2016	0,000	1,000	1,99	1,99	0,00

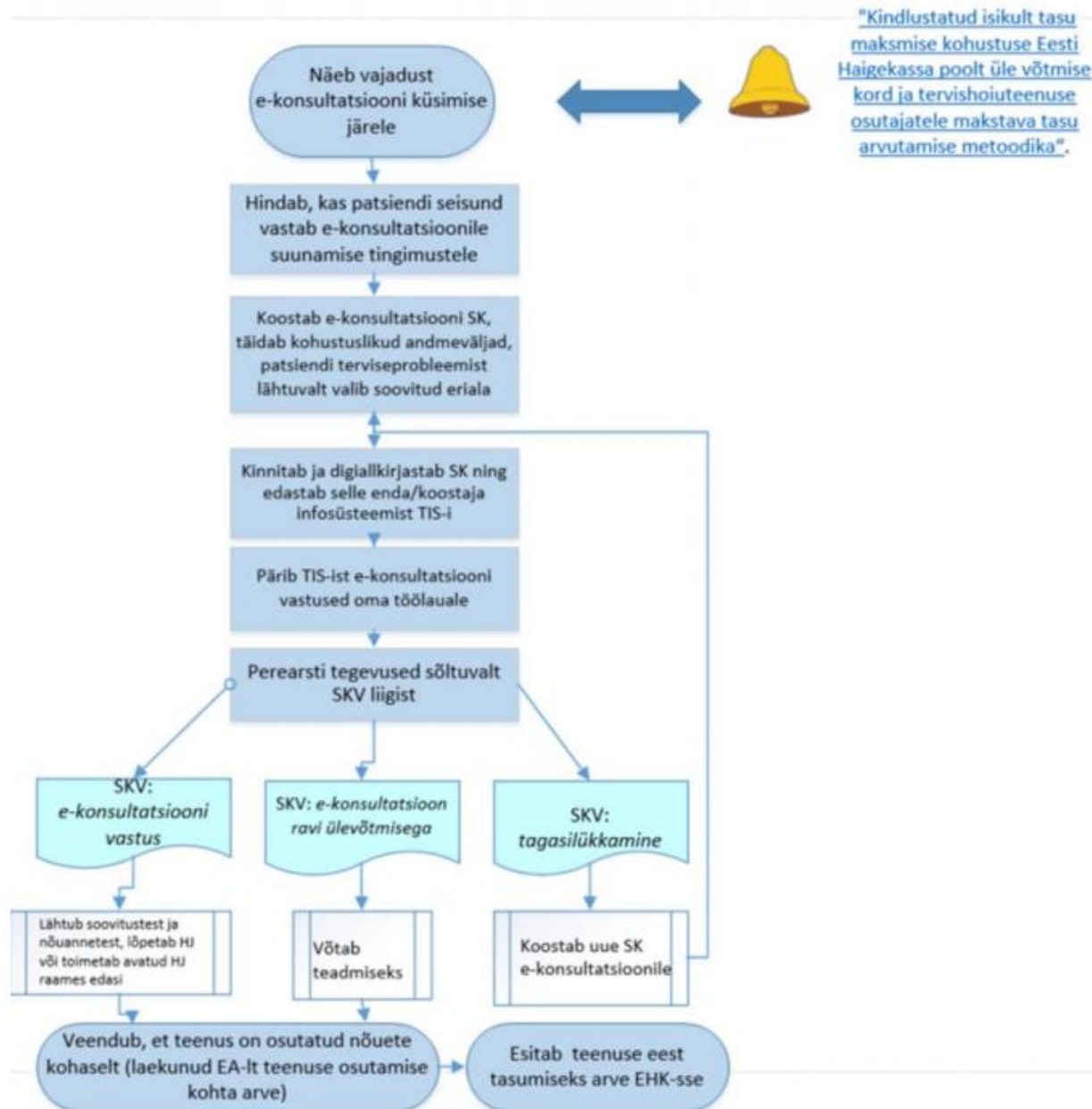
Kustuta arveid Patsient maksis: 0,00 Väljastatav sularahaarve: Kokku: EUR 25,45, EEK 396,21

Kustuta kogu arve Põimimata Jääd Tühista kontrolli Kontrolli ja Suvi Pind. Sijle

Perearst2 tarkvara väljavõte



# Joonis 1. Perearsti tegevused



## 2. Juhend eriarstiabi osutajale

### 2.1. TTO vastutus e-konsultatsiooni teenuse osutamisel

2.1.1. Iga tervishoiuteenuse osutaja, kes pakub e-konsultatsiooni teenust, pärib TIS-ist oma eriala e-konsultatsiooni digisaatekirjad, mida esitatakse e-konsultatsiooni teenust pakkuva arsti töönimikirjas.

Raviasutuste sisemises töökorralduses võib varieeruda kuidas ja kes saabunud e-konsultatsioonile digisaatekirjad üle vaatab ning arstidele edastab. TTO peab tagama, et SK-d oleksid õigeaegselt alla laaditud ja arstile edastatud ning info e-konsultatsiooni osutamise kohta oleks TIS-i vahendusel kättesaadav ja ajakohane (vastavad ressursid on TIS-i üles laaditud ja vajadusel uuendatud). Probleemide ja küsimuste korral võtke ühendust oma halduriga või edastage info haigekassa e-posti aadressile ([valikupartner@haigekassa.ee](mailto:valikupartner@haigekassa.ee) või [hva@haigekassa.ee](mailto:hva@haigekassa.ee)) või pöörduge TEHIK-sse.

TTO vastutab e-konsultatsiooni teenuse osutamisel järgmiste punktide eest:

- Kehtiva EHK ravi rahastamise lepingu ja pädevate spetsialistide olemasolu.
- Tehnilise valmisoleku olemasolu, e-konsultatsiooni ressursside üleslaadimine.
- E-konsultatsiooni regulaarne osutamine nendel erialadel, millel on kokkulepitud nõuded ja millel igapäevaselt eriarstiabi teenust osutatakse.
- E-konsultatsiooni digisaatekirjade õigeaegne ja metoodika määramise tingimustele vastav menetlemine.
- SK õigeaegne alla laadimine ja edastamine vastava eriala spetsialistile.
- Nõuetekohane ja õigeaegne SKV edastamine TIS-i.
- Sõltuvalt saatekirja vastusest, patsiendiga ajabroneeringu kokkuleppimine.
- Teenusekoodiga 3039 raviarve koostamine ja esitamine selle tasumiseks PA-le.

## ***2.2. EA vastutus e-konsultatsiooni teenuse osutamisel***

- Soovitud erialal e-konsultatsiooni teenuse õigeaegne osutamine meetodika määruses toodud tingimustele vastavalt.
- SK-ga õigeaegne tutvumine.
- SKV kvaliteetne ja õigeaegne koostamine, kinnitamine ning edastamine TIS-i 4 tööpäeva jooksul alates SK jõudmisest TIS-i.
- Epikriisi koostamine ja edastamine TIS-i.

## ***2.3. TTO tegevused saatekirja vastuse koostamisel***

2.3.1. TTO-s e-konsultatsiooni osutav eriarst hindab, kas PA poolt e-konsultatsioonile suunamine ja SK vastavad nõuetele ([meetodika määruse](#) lisades) ning vastutab SKV koostamise ja TIS-i saatmise eest.

SKV-e peab TIS-i edastama 4 tööpäeva jooksul alates SK jõudmisest TIS-i.

Kui PA ei ole e-konsultatsioonile suunamisel lähtunud õigetest kriteeriumitest, siis e-konsultatsiooni osutaja peab andma vastavat tagasisidet PA-le.

Juhul kui saatekirjal olev info ei ole EA-le piisav arvamuse ja edasiste (ravi)soovituste andmiseks koostab ta vastavasisulise SKV, tagasilükkamine.

2.3.2. TTO annab e-konsultatsiooni patsiendi edaspidiseks raviks ja jälgimiseks:

- koostab nõuetekohase SKV. Kui eriarst annab perearstile vastuse soovitusena (e-konsultatsioon), peab vastus meetodika määruse lisades toodud nõuete kohaselt sisaldama järgmiseid andmeid: kliiniline diagnoos ja RHK-10 kood, ravisoovitused, patsiendi edasise jälgimise vajadus (kelle poolt, kui sageli, millised näitajad);
- kui patsient vajab mõne teise erialaarsti konsultatsiooni, siis lisab TTO vastava otsuse SKV-le.

2.3.3. TTO võtab patsiendi ravi üle ehk algab uus protsess - füüsiline vastuvõtt:

- koostab nõuetekohase SKV, kus on teave patsiendi vastuvõtule (edaspidi VV) kutsumise kohta ja lisab ooteaja (7p, 8-42p või rohkem kui 42p pärast), millega võtab patsiendi käsitluse üle ja vastutuse enda peale;
- lepib patsiendiga kokku vastuvõtuaja ja koha ning broneerib infosüsteemis vastuvõtuaja. Määruses toodud e-konsultatsiooni osutamise tingimuste kohaselt peab e-konsultatsiooni **SKV-l olema täpne broneeritud eriarsti vastuvõtu kuupäev**. Kui eriarst võtab patsiendi käsitluse üle ja SKV-le lisab soovitusliku vastuvõtule tulemise ajavahemiku,

siis pärast kindla vastuvõtuoja kokkuleppimist patsiendiga tuleb eriarsti vastuvõtule tulemise kuupäev lisada ka SKV juurde;

- kui TTO ei saa patsienti telefoni teel kätte, tuleb TTO poolel teha järgmist: peab konsulteerinud TTO koostama e-konsultatsiooni saatekirjale uue SKV (s.t e-konsultatsiooni saatekirjaga seotud, SKV uue versiooni), kus vastuse liigiks on määratud „e-konsultatsioon“ ja vastuse sisuks lühiselgitus, et patsienti ei saadud kätte olenemata korduvatest katsetest ning edastama selle TIS-i;
- vajadusel koostab eriarst SK täiendavateks uuringuteks, lepib patsiendiga kokku (kasutades: telefonikõne, SMS, e-post) uuringule tulemise aja ja koha – vastav info peab olema lisatud SKV-le;
- e-konsultatsiooni kaudu eriarsti vastuvõtule tulemisel algatab uue haigusjuhu ja selle lõppemisel koostab eriarst epikriisi, mille edastab TIS-i. Praeguse e-konsultatsiooni sisu ja rahastamise reeglite kohaselt saavad sellised olukorrad olla erandid.

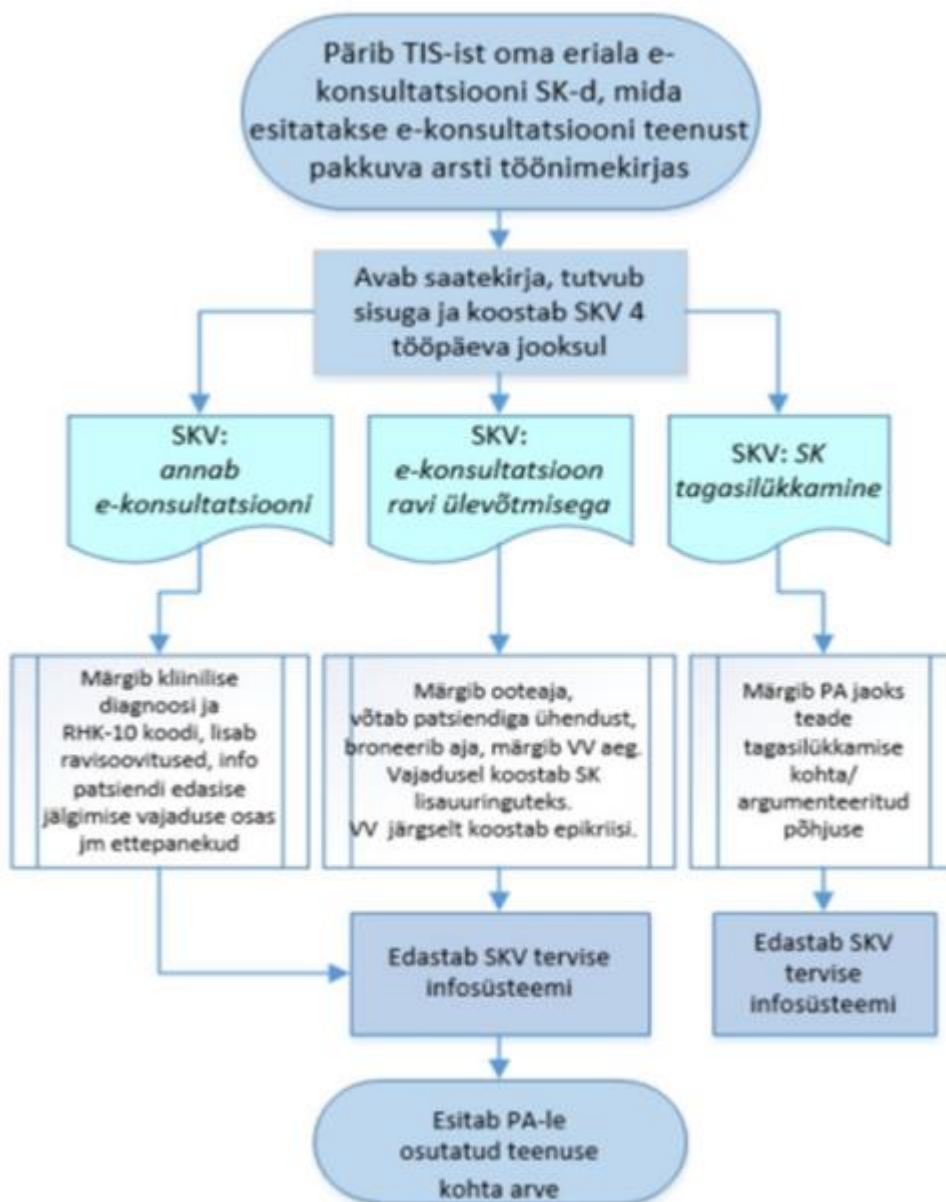
2.3.4. Kui PA ei ole e-konsultatsioonile suunamisel lähtunud õigetest kriteeriumidest, siis e-konsultatsiooni osutaja peab andma sellekohase tagasiside PA-le.

SK tagasilükkamise korral:

- koostab EA nõuetekohase SKV, kuhu on märgitud tagasilükkamise põhjus (saatekiri puudulikult täidetud, või oli valele erialale või patsient on juba ravi saanud mujal);
- EA edastab SKV koos tagasilükkamise põhjusega tervise infosüsteemi 4 tööpäeva jooksul alates SK jõudmisest TIS-i.

2.3.5. EA osutaja esitab iga osutatud e-konsultatsiooni teenuse eest arve PA-le. Perearstil on õigus jätta arve tasumata juhul, kui SKV ei vasta nõuetele.

## Joonis 2 Eriarsti tegevused



## Lisad

### *Lisa 1 - Juhendi koostamisel kasutatud õigusaktid*

- [Kindlustatud isikult tasu maksmise kohustuse Eesti Haigekassa poolt ülevõtmise kord ja tervishoiuteenuse osutajatele makstava tasu arvutamise meetodika määrus](#)
- [Eesti Haigekassa tervishoiuteenuste loetelu](#)
- [Ravikindlustuse seadus](#)
- [Tervishoiuteenuste korraldamise seadus](#)
- [Tervise infosüsteemi edastatavate dokumentide andmekoosseisud ning nende säilitamise tingimused ja kord](#)

### *Lisa 2 – Teenusega liidestumine*

Teenusega liidestumiseks ja täpsema info saamiseks palume pöörduda Tervise ja Heaolu

Infosüsteemide Keskuse (TEHIK) kasutajatoe poole e-posti aadressil: [abi@tehik.ee](mailto:abi@tehik.ee)

või tööpäeviti kell 7:00 – 22:00, telefonil 7943 943.